



АДМИНИСТРАЦИЯ ГОРОДА ПЕРМИ
ДЕПАРТАМЕНТ ЗЕМЕЛЬНЫХ ОТНОШЕНИЙ

РЕШЕНИЕ

о размещении объектов № 21-01-44-1648 от 02 ДЕК 2021

г. Пермь, ул. Сибирская, 15

Департамент земельных отношений администрации города Перми в соответствии с пунктом 3 статьи 39.36 Земельного кодекса Российской Федерации, Положением о порядке и условиях размещения объектов на землях или земельных участках, находящихся в государственной или муниципальной собственности, на территории Пермского края без предоставления земельных участков и установления сервитутов, публичного сервитута, утвержденным постановлением Правительства Пермского края от 22 июля 2015 г. № 478-п, заявлением от 23 ноября 2021 г. №21-01-06-16236

разрешает ОАО «МРСК Урала» (ИНН 6671163413, ОГРН 1056604000970, место нахождения: 620026, Свердловская область, г.Екатеринбург, ул. Мамина-Сибиряка, д. 140)

размещение объекта: линии электропередачи классом напряжения до 35 кВ, а также связанные с ними трансформаторные подстанции, распределительные пункты и иное предназначенное для осуществления передачи электрической энергии оборудование, для размещения которых не требуется разрешения на строительство (ЛЭП 6 кВ от ТП-1647, для электроснабжения производственной базы по адресу: Пермский край, г. Пермь, Кировский район, ул. Ласьвинская, 82 (кадастровый номер земельного участка 59:01:1717167:3)).

на землях: государственная собственность на которые не разграничена

на срок: 11 месяцев

местоположение: Пермский край, г. Пермь, Кировский район, ул. Ласьвинская

способ размещения объекта: подземный

Территория, согласно схеме, расположена в зонах с особым условием использования территорий: охранный зона объектов электросетевого хозяйства, охранный зона коммунальных тепловых сетей, приаэродромная территория аэродрома аэропорта Большое Савино.

ОАО «МРСК Урала»:

1. Соблюдать порядок использования земельных участков, установленный постановлением Правительства Российской Федерации от 24 февраля 2009 г. № 160 «О порядке установления охранных зон объектов электросетевого хозяйства и особых условий использования земельных участков, расположенных в границах таких зон»;

2. Соблюдать правила охраны коммунальных тепловых сетей, утвержденные Приказом Министерства архитектуры, строительства и жилищно-коммунального хозяйства Российской Федерации от 17 августа 1992 г. № 197 «О типовых правилах охраны коммунальных тепловых сетей»;

3. Соблюдать Правила использования воздушного пространства, установленные постановлением Правительства Российской Федерации от 11 марта 2010 г. № 138 «Об утверждении Федеральных правил использования воздушного пространства Российской Федерации»;

4. В соответствии с пунктом 7(2) Положения о порядке и условиях размещения объектов на землях или земельных участках, находящихся в государственной или муниципальной собственности, на территории Пермского края без предоставления земельных участков и установления сервитутов, публичного сервитута, утвержденного Постановлением Правительства Пермского края от 22 июля 2015 г. № 478-п, представить в департамент земельных отношений администрации города Перми в течение 1 месяца с момента размещения объектов материалы контрольной геодезической съемки размещенных объектов на бумажном и электронном носителях на безвозмездной основе.

Приложение: схема предполагаемых к использованию земель или части земельного участка на 1 л. в 1 экз.

Начальник отдела предоставления
земельных участков по работе
с юридическими лицами



С.С.Бажина

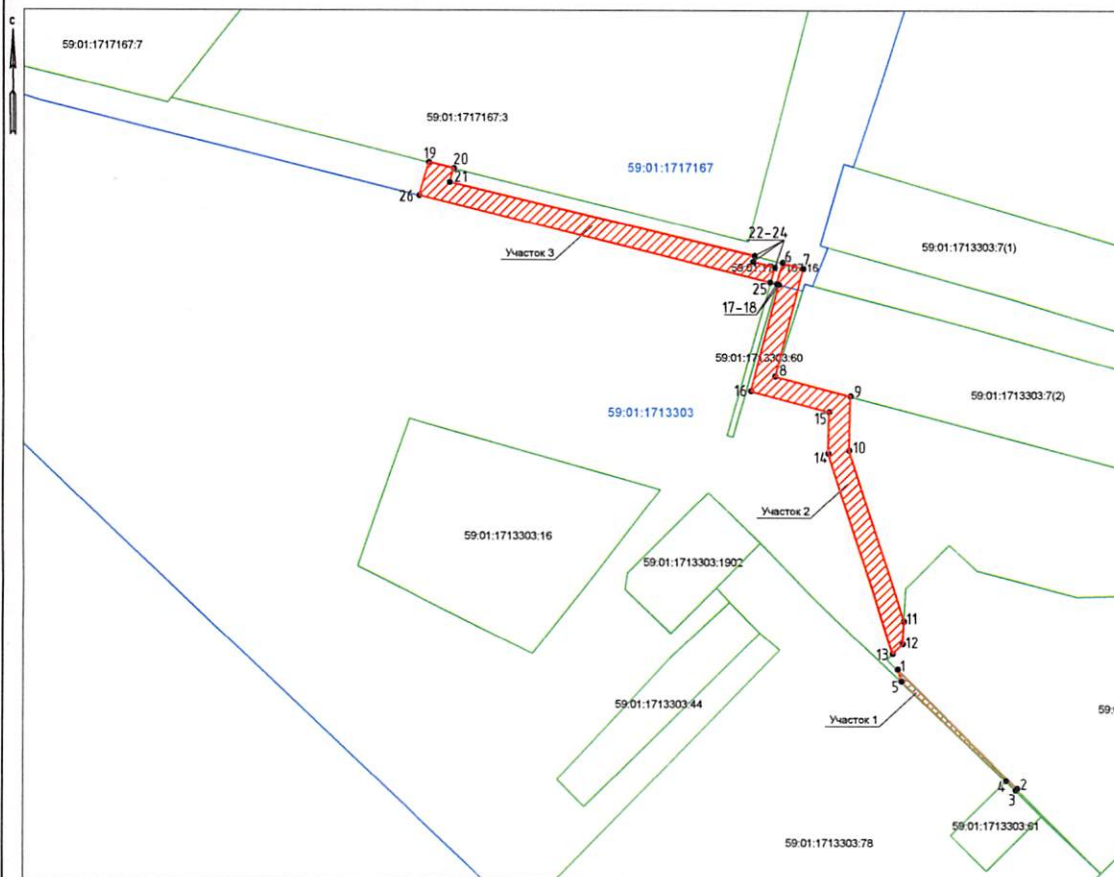
Схема предполагаемых к использованию земель или части земельного участка

Объект: «Строительство ЛЭП 6 кВ от ТП-1647, для электроснабжения производственной базы по адресу: Пермский край, г. Пермь, Кировский район, ул. Ласьвинская, 82 (кад номер зем. участка 59:01:1717167:3)».

Площадь земель: 672 кв.м.




Местоположение объекта: край Пермский, г. Пермь, р-н Кировский, ул. Ласьвинская.

Категория земель: Земли населенных пунктов. Вид разрешенного использования:



М 1:500

Условные обозначения:

-  - граница земель, предполагаемых к использованию
-  - граница кадастрового квартала
-  - граница смежного земельного участка
- 59:01:1717167:11 - кадастровый номер земельного участка
- 59:01:1717167 - кадастровый номер кадастрового квартала
- 1 - характерная точка границы, сведения о которой позволяют однозначно определить ее положение на местности

Каталог координат (Система координат МСК-59)		
Участок 1		
№	X	Y
1	518120.48	2213244.36
2	518097.11	2213267.47
3	518096.81	2213267.17
4	518098.68	2213265.31
5	518118.15	2213245.09

Каталог координат (Система координат МСК-59)		
Участок 2		
№	X	Y
6	2213222.10	518200.02
7	2213226.12	518198.93
8	2213220.73	518177.82
9	2213235.22	518173.94
10	2213235.01	518163.34
11	2213245.57	518129.92
12	2213245.34	518125.51
13	2213243.38	518123.57
14	2213231.00	518162.76
15	2213231.16	518170.89
16	2213215.99	518174.95
17	2213221.40	518195.87
18	2213220.97	518195.97

Каталог координат (Система координат МСК-59)		
Участок 3		
№	X	Y
19	2213153.68	518219.77
20	2213158.54	518218.56
21	2213157.73	518215.86
22	2213216.70	518201.48
23	2213216.39	518200.32
24	2213220.62	518199.18
25	2213219.80	518196.25
26	2213151.73	518213.27

Описание границ смежных землепользователей:

от 1 точки до 2 точки - земельный участок с кадастровым номером 59:01:1713303:2,
от 2 точки до 3 точки - муниципальная собственность,
от 3 точки до 4 точки - земельный участок с кадастровым номером 59:01:1713303:61,
от 4 точки до 5 точки - земельный участок с кадастровым номером 59:01:1713303:78,
от 5 точки до 1 точки - муниципальная собственность,

от 6 точки до 8 точки - муниципальная собственность,
от 8 точки до 9 точки - земельный участок с кадастровым номером 59:01:1713303:7,
от 9 точки до 11 точки - муниципальная собственность,
от 11 точки до 13 точки - земельный участок с кадастровым номером 59:01:1713303:2,
от 13 точки до 18 точки - муниципальная собственность,
от 18 точки до 6 точки - земельный участок с кадастровым номером 59:01:1717167:16,

от 19 точки до 20 точки - земельный участок с кадастровым номером 59:01:1717167:3,
от 20 точки до 22 точки - муниципальная собственность,
от 22 точки до 25 точки - земельный участок с кадастровым номером 59:01:1713303:16,
от 25 точки до 19 точки - муниципальная собственность.

Заявитель:



Азмано В.В. (По доверенности № ПЗ-106-2021)

(подпись, расшифровка подписи)
Верно